

T49 Viljandi-Loodi REK

Märkused LK kohta

24.05.2023, kell 15.00

1. Märgid on keset ristmikku, kuidas vasakult pöördel tulev juht neid näeks? Vajalik tõsta ca 10 m edasi. Enne neid märke peaks olema ka märk 158?



2. Mis kiirus on kehtestatud peale Ramsi tee risti? Siin peab olema märk 158+821+351



3. Märk 678 (reguleerija) tuleb paigaldada enne eeldatava reguleerija ees peatunud autode rivi lõppu või vähemalt 150m enne reguleerijat, mitte reguleerija selja taha. Reguleerija peab autode peatamisel liikuma autoderivi ees vasakule nii, et ka tagant tulijad teda näeksid.





4. Objektil oli sõiduridade ja töömasinate vahel ilma vestita, ilmselt kõrvaline isik



5. Uue katte paani lõpp tuleks tähistada hoiatusmärgiga 152





6. Jälgida, et märgid, sh 686-d oleksid püsti. Sellel lõigul oli vähemalt 3 pikali 686-t, kusjuures liikluskorraldajate kastikas sõitis just hetk enne mind üle selle lühikese lõigu.





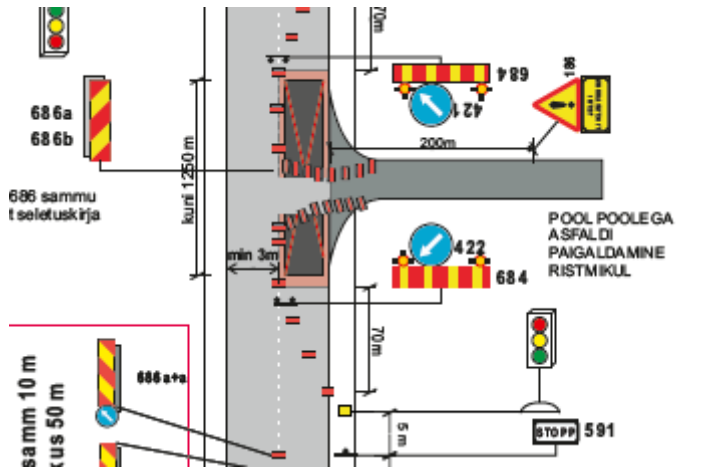
7. Loodis ei ole põige arusaadav, palun lisada suunav 686-te rida



8. Loodi-Helme teelt tulija, ilmselt ka Loodi-Nõmme teelt tulija ei saa teada, et ristuväljal on fooriga juhitud lõik. Lisada vastavad märgid







9. Karksi poolt tulles algab foori ees peatunud autorivi vahetult peale 70 piirangut. Siin peab kiirus olema kindlasti juba 50. Tuleb 70 ala nihutada kaugemale.



10. Kummal teepoolel tuleb sõitu jätkata? Mis on lubatud kiirus peale riigiteede risti? Paigaldada täiendav 421 ja 351



Siin võiks olla kiiruspiirang näha, ilmselt on ära pööratud 70



11. Foori lõigu lõpus on raske aru saada, et tuleb reastuda paremale. Panna täiendavalt eraldi märk 421



12. Reguleerija märk peab olema vähemalt 150 m enne reguleerijat. Tee keskel puudub vasakule teepolele suunav märk 422



13. Peale reguleerija lõigu lõppu lisada tee teljele 421 kohta, kus tuleb põigata paremale sõidusuunale.





14. Peale Ramsi tee risti puudub märk 351 ning üldskeemil olevad märgid 158+821



Palun koheselt korrastada liikluskorraldus ning jälgida igapäevaselt selle õigsust

Alard Tallo